



- De acuerdo con el Censo de Población y Vivienda 2010, en el Distrito Federal hay 4.6 millones de mujeres y 4.2 millones de hombres.
- De acuerdo con la Encuesta Nacional de la Dinámica Demográfica (ENADID 2009) el número ideal de hijos para las mujeres de 15 a 49 años se ubica en 2.1 hijos en promedio.
- La ENADID 2009 revela que en el periodo 2004-2009, el 40.7% de las mujeres de 15 a 49 años reportó al menos un embarazo; 98.3% de ellas tuvo revisión prenatal.
- Una de cada seis de las muertes femeninas totales es a causa de la diabetes.
- En el Distrito Federal el grado promedio de escolaridad de las mujeres es de 10.3 años, que equivale a primer año de educación media superior.
- El 43.8% de las mujeres de 12 y más años son económicamente activas.
- En la delegación Cuauhtémoc y Benito Juárez se presenta el mayor número de hogares con jefatura femenina, 40 de cada 100 hogares.

En 1910 se declara al 8 de marzo como Día Internacional de la Mujer, conmemorándose por primera vez en 1911 cuando más de un millón de mujeres asisten a mítines demandando el derecho a votar, ocupar cargos públicos, y a la enseñanza vocacional, así como a trabajar y a poner fin a la discriminación en el trabajo. Fue hasta 1975 cuando, en el marco de la Primera Conferencia Mundial de la Mujer, la Organización de las Naciones Unidas (ONU) formaliza su instauración con el siguiente enunciado: “La mujer es un miembro activo y con plenos derechos, y a la vez parte importante para el desarrollo de los pueblos”. Desde ese momento, cada 8 de marzo se conmemora el Día Internacional de la Mujer.

Por lo anterior, en vísperas del Día Internacional de la Mujer, y a cien años de su primera celebración, el INEGI presenta una selección de datos sociodemográficos sobre la población femenina en México.

### SITUACIÓN DEMOGRÁFICA

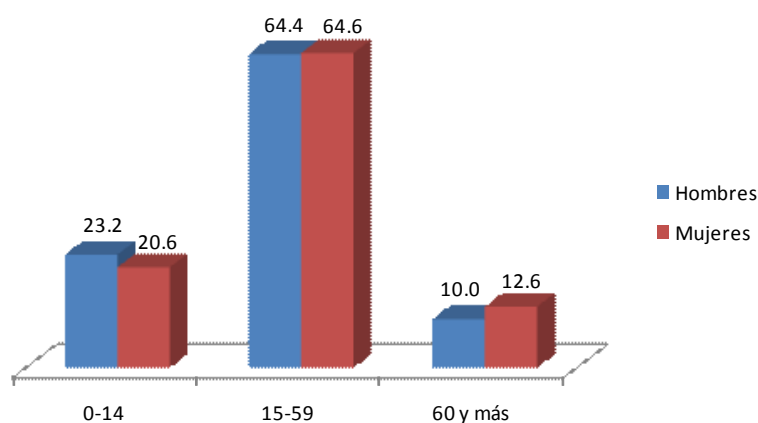
De acuerdo con el Censo de Población y Vivienda 2010, en el Distrito Federal hay 4.6 millones de mujeres y 4.2 millones de hombres, esto es más de la mitad de la población son mujeres (52.2%); lo anterior lleva a una relación de 92 hombres por cada 100 mujeres.

En la delegación Iztapalapa residen 934 mil 788 mujeres, lo cual representa 20.2% de la población femenina total del Distrito Federal; en contraparte, en Milpa Alta viven 1.4 por ciento. Sin embargo, el mayor peso relativo de mujeres con respecto a la población masculina se registra en Benito Juárez con 118 mujeres por cada 100 hombres, mientras que Xochimilco es la única delegación donde existe un mayor equilibrio entre la población por sexo (102 mujeres por cada 100 hombres).

El Distrito Federal es todavía una entidad de jóvenes, donde 50% de su población tiene 31 años de edad o menos. No obstante, las mujeres tienen una estructura relativamente más envejecida en relación con la de los hombres, la edad mediana de las mujeres es de 32, mientras que la de los hombres es de 29 años. Lo anterior tiene que ver con factores demográficos tales como que el número de nacimientos de hombres es mayor al de las mujeres; sin embargo, las mujeres registran una mayor sobrevivencia.

De este modo, en el grupo de los menores de 15 años la proporción de mujeres es de 20.6%, mientras que la de los hombres es de 23.2 por ciento. Asimismo, en las edades mayores esta situación se revierte, es así, que el porcentaje de mujeres de 60 y más años es mayor al de los hombres, 12.6 y 10.0%, respectivamente; mientras que en el grupo de 15 a 59 años, prácticamente no hay diferencias.

Distribución porcentual de la población por sexo según grandes grupos de edad



Fuente: INEGI: Censo de Población y Vivienda 2010

## FECUNDIDAD Y ANTICONCEPCIÓN

Conforme al Censo de Población y Vivienda 2010, más de la mitad de las mujeres del Distrito Federal (54.1%) se encuentran en edad fértil (de 15 a 49 años), de las cuales 59.2% han tenido al menos un hijo nacido vivo. Más de la tercera parte (39.5%) no ha tenido hijos nacidos vivos, 18.1% ha tenido uno, 22.5% ha tenido dos, y 18.6% ha tenido más de dos hijos. Es así que actualmente el promedio de hijos nacidos vivos de este grupo de edad es de 1.3.

Respecto a sus preferencias reproductivas, la ENADID 2009 reporta que 46.5% de las mujeres en edad fértil declara que dos es su número ideal de hijos, si a éstas se suman las que desean tener sólo un hijo (18.9%) y las que no desean tenerlos (7.8%) se tiene que 73.2% desea tener familias poco numerosas. El número ideal de hijos que declararon las mujeres de 15 a 49 años se ubica en 2.1 hijos en promedio.

En la actualidad existe una amplia gama de métodos para planificar el número de hijos que se desean tener. Según la ENADID 2009, de las mujeres en edad fértil, 100% conoce al menos un método para evitar o retrasar un embarazo y 79.6% de las mujeres unidas lo utilizan. Por tipo de método, el 39.4% de las usuarias en edad fértil están operadas para no tener hijos, 38.1% usan métodos no hormonales<sup>1</sup>, 13.5% utiliza métodos hormonales<sup>2</sup>, 4.9% recurre a los métodos tradicionales<sup>3</sup> y 4.1% de las parejas de estas mujeres optaron por la vasectomía.

<sup>1</sup> DIU de cobre, condón masculino, condón femenino, diafragma, espermicidas, capuchón cervicouterino y esponja anticonceptiva vaginal.

<sup>2</sup> Incluye anticonceptivos inyectables, implantes subdérmicos, anticonceptivos orales, parche anticonceptivo, píldora de emergencia, anillo (nuvaring), dispositivo intrauterino con hormonas y hormonales que no especificaron su forma de administración.

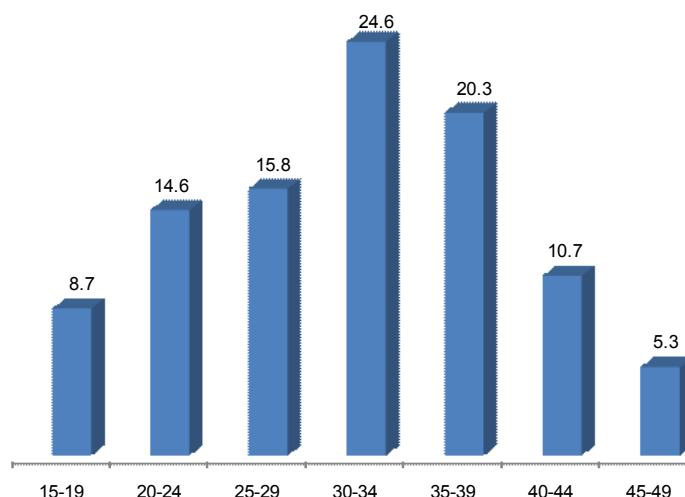
<sup>3</sup> Incluye método del calendario o ritmo, método de la temperatura corporal basal, método de Billings, coito interrumpido, método sintotérmico, así como método de la lactancia y amenorrea (MELA).

## SALUD MATERNO INFANTIL

De acuerdo a ENADID 2009 del total de mujeres alguna vez embarazadas, 40.7% reportó al menos un embarazo en el periodo 2004-2009. El 98.3% de éstas tuvo revisión prenatal, y de ese total, la mayoría fue revisada por personal capacitado (99.8 por ciento). El número promedio de revisiones asciende a 7.6, cifra que supera al mínimo recomendado por organismos internacionales.

En la mayoría de los casos, el aborto no se puede prevenir porque es el resultado de una anomalía cromosómica o de un problema en el feto. Hay otros factores que pueden influir como enfermedades de la madre, así como ciertos hábitos, tales como: fumar, beber alcohol, entre otras causas. La ENADID 2009 revela que el 11.2% de los últimos embarazos ocurridos en el periodo terminaron como aborto. Por grupos de edad, el máximo porcentaje se encuentra entre las mujeres de 30-34 años, y muestra su mínimo entre las de 45 a 49.

**Distribución porcentual de los embarazos que terminaron en aborto por grupo quinquenales de edad de la mujer**



Nota: Se cálculo con menos de 30 casos muestrales.

Último embarazo ocurrido entre 2004 y 2009.

Fuente: INEGI. Encuesta Nacional de la Dinámica Demográfica 2009.

En los partos vaginales hay menos riesgos de infección o de sangrado severo que en las cesáreas, sin embargo, hay ocasiones en que no es posible tener un parto vaginal y la cesárea es una opción más segura, por ejemplo, cuando la mujer tuvo otra cesárea u otras operaciones en el útero, el niño es demasiado grande, va a salir en mala posición, cuando hay sufrimiento fetal, entre otras situaciones. De los partos ocurridos entre 2004 y 2009, 51.1% fueron normales, 24.5% fueron por cesárea programada y 24.3% por cesárea de emergencia. Durante el mismo periodo, 70.8% de las mujeres en edad fértil que tuvieron un embarazo, se realizaron una revisión posparto en los primeros quince días después de haber ocurrido el evento.

## MORTALIDAD

Se estima que en 2010 la esperanza de vida en México es de 78.8 años para las mujeres y 73.8 para los hombres, la brecha de casi cinco años se explica por la mayor mortalidad masculina ocurrida principalmente en edades jóvenes y adultas.



En la capital del país, en 2009 murieron 53 mil 360 residentes, de ellos, 49.2% correspondieron a mujeres y 50.8% a varones, al calcular la sobremortalidad se observa una ocurrencia de 103 muertes de hombres por cada 100 de mujeres, en tanto que por grupo de edad destaca el rango de 15 a 29 años, donde ocurrieron 253 defunciones de varones por cada 100 mujeres fallecidas.

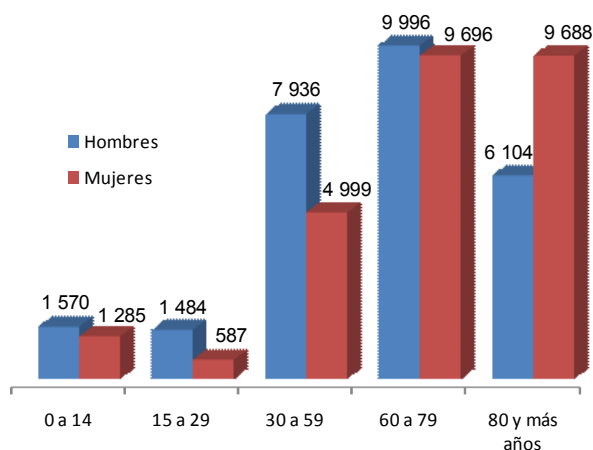
#### Sobremortalidad masculina por grandes grupos de edad, 2009

Grupos de edad	Hombres por cada 100 mujeres
<b>Total</b>	<b>103</b>
0 a 14	122
15 a 29	253
30 a 59	159
60 a 79	103
80 y más años	63

Fuente: INEGI. Estadísticas de mortalidad 2009. Base de datos.

Por grupos de edad y sexo, durante 2009 se aprecia que el número de mujeres fallecidas residentes del Distrito Federal es menor respecto a los hombres en el rango de 0 a 59 años; en el grupo de 60 a 79 años es prácticamente igual, y de los 80 años en adelante hay una mayor mortalidad femenina.

#### Defunciones por grupos de edad y sexo, 2009



Nota: La sumatoria por grupos de edad no acumula el total de defunciones, debido al no especificado.

Fuente: INEGI. Estadísticas de mortalidad 2009. Base de datos.

La diabetes mellitus es la principal causa de muerte en las mujeres, de 2007 a 2009 cada año fallecen más de 4 mil mujeres por este padecimiento, esto es, una de cada seis de las muertes femeninas totales; le siguen los infartos agudos al miocardio con alrededor de tres mil defunciones promedio anual; la tercera causa de muerte es la neumonía que provoca el deceso de 898 mujeres cada año.



**Defunciones de mujeres por principales causas de muerte  
2007, 2008 y 2009**

Causas	2007	2008	2009	Promedio trienal
Diabetes mellitus	4 379	4 528	4 447	4 451
Infarto agudo del miocardio	2 765	2 874	3 284	2 974
Neumonía	874	819	1 002	898
Enfermedades pulmonares obstructivas crónicas	823	848	936	869
Tumor maligno de la mama	621	663	662	649
Enfermedad cardíaca hipertensiva	401	399	515	438

Fuente: INEGI. Estadísticas de mortalidad 2009. Base de datos.

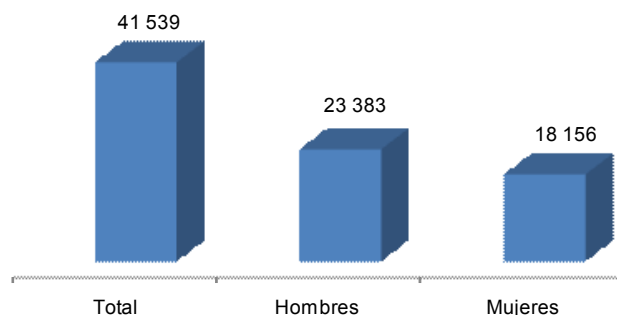
### MIGRACIÓN INTERNA

Según el Censo 2010, 3.0% de la población de 5 años y más vivía en una entidad federativa distinta a la de su residencia cinco años antes. Por sexo, la migración interestatal reciente es casi igual en las mujeres (3.0 %) y en los hombres (2.9%); en la población joven (15 a 29 años) el porcentaje llega a ser de 5.5% en las mujeres y de 4.4% en los varones, mientras que en las edades adultas (30 a 59 años) 2.5% de hombres y 2.3% de las mujeres cambiaron de lugar de residencia con respecto al 2005.

### MIGRACIÓN INTERNACIONAL

La población residente en el Distrito Federal que declaró haber vivido cinco años antes en el extranjero es de 41 539, (20 163 en los Estados Unidos de América y 21 376 en otro país), de éstas el 56.3% son hombres y 43.7% son mujeres.

**Población que cinco años antes vivía en el extranjero,  
por sexo, 2010**



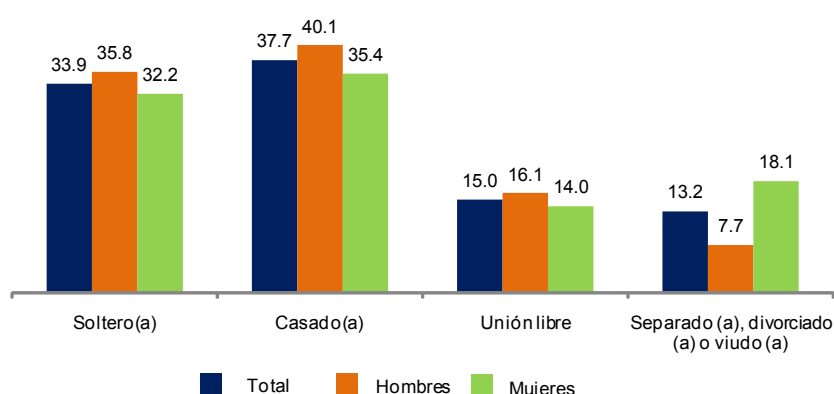
Fuente: INEGI. Censo de Población y Vivienda 2010



## NUPCIALIDAD

Conforme al Censo de Población 2010, en la entidad cinco de cada diez personas de 15 años y más están casadas o en unión libre; tres se encuentran solteras, y una es separada, divorciada o viuda. Mientras que, en general, los hombres vuelven a unirse, las mujeres tienden a permanecer sin pareja una vez que se disolvió su vínculo conyugal, lo cual se refleja en la mayor proporción de mujeres separadas, divorciadas o viudas.

Distribución porcentual de la población de 15 años y más según su situación conyugal por sexo, 2010



Fuente: INEGI: Censo de Población y Vivienda 2010

Según las Estadísticas Vitales del año 2008, en el Distrito Federal se registraron 33 mil 968 matrimonios, que reflejan una tasa bruta de nupcialidad de 3.8 matrimonios por cada mil habitantes. Asimismo, de los matrimonios realizados durante este año, 10.8% fue de parejas que tenían la misma edad; en 42.3% el varón era mayor de 1 a 5 años; en 13.8% de 6 a 9 años, y en 9.5% el hombre era mayor que la mujer por 10 años o más. En contraste, la mujer era mayor de 1 a 5 años en 19.1%, de 6 a 9 años en 3.1%, y en 1.2% era mayor por 10 años o más que el varón.

Del total de matrimonios registrados en la entidad, en 33.1% de ellos el nivel de escolaridad de las mujeres equivale a nivel preparatoria, en el caso de los hombres se concentra en secundaria y preparatoria con alrededor del 32% para cada nivel educativo; por otro lado, cabe señalar que 15.8% de las parejas unidas, la contrayente cuenta con una mayor escolaridad, por el contrario, 16.0% del total de matrimonios, el hombre posee un nivel educativo más alto. Conforme a su condición de actividad económica, el 95.6% de los varones trabajaban al momento de contraer matrimonio, en tanto que 61.0% de las mujeres lo hacían.

En 2008, los procesos de divorcio concluidos ascendieron a 7 mil 692, esto es, por cada 100 enlaces registrados ocurrieron 22.6 divorcios; del total de divorcios, 61.2% se resolvieron por la vía judicial y 38.8% por la administrativa. De los divorcios judiciales, en 2 mil 200, esto es 46.8%, fue la mujer quien lo solicitó. En 71.7% el motivo del divorcio fue la separación del hogar conyugal, en 10.4% por abandono del cónyuge sin causa justificada, mientras que en 6.5% la pareja se negó a contribuir al sostenimiento del hogar.



### Distribución porcentual de los divorcios judiciales solicitados por la divorciante por principales causas del divorcio, 2008

Causa	2008
Separación del hogar conyugal por más de un año, por causa justificada	57.6
La separación por dos años o más independientemente del motivo	14.1
Abandono de hogar por más de tres o seis meses, sin causa justificada	10.4
Sevicia, amenazas o injurias o la violencia intrafamiliar	6.5
Negativa a contribuir voluntariamente o por sentencia del juez familiar al sostenimiento del hogar	6.2
Las demás causas	5.2

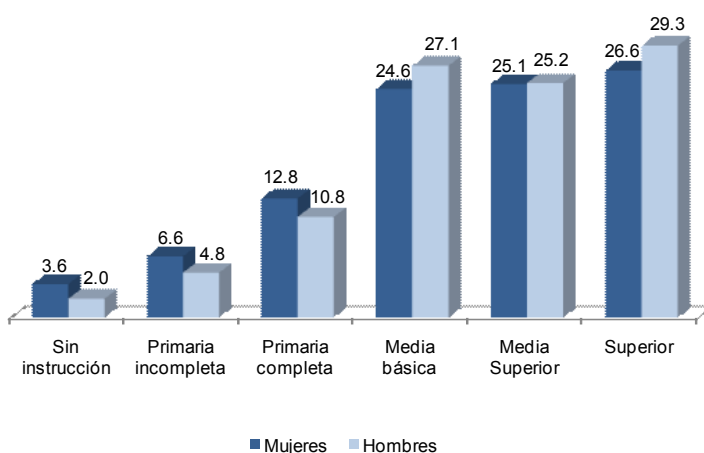
Fuente: INEGI. Estadísticas Vitales. Consulta interactiva de datos.

## EDUCACIÓN

En el Distrito Federal, en años recientes, las mujeres han logrado un mayor acceso al sistema educativo, por tal motivo su nivel de escolaridad ha aumentado, como lo muestran las cifras del Censo de 2010, las cuales revelan que 26 de cada 100 mujeres de 15 a 59 años tienen algún grado de educación media básica, mientras que 5.6% no cuenta con escolaridad o tiene primaria incompleta. En contraste, 34.0% de las mujeres de 60 años y más no tienen instrucción o no terminaron la primaria

El porcentaje de mujeres de 15 años y más que no estudiaron o bien no alcanzaron ningún grado del nivel medio básico, es mayor respecto al de los hombres en 5.3 puntos porcentuales (23.1% mujeres y 17.8% hombres); en contraste, en los niveles medio superior y superior la proporción de mujeres es menor a la de los hombres en 2.8 puntos porcentuales (51.7% mujeres y 54.5 hombres%).

Distribución porcentual de la población de 15 y más años por nivel de escolaridad, según sexo, 2010

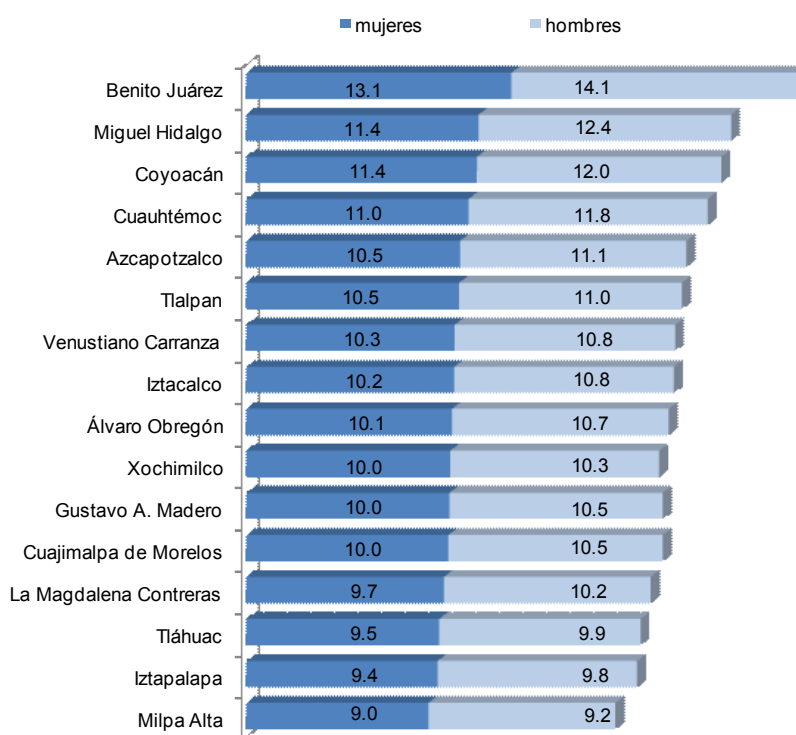


Nota: No incluye a las personas que no especificaron el grado de primaria y el nivel de escolaridad  
Fuente: INEGI. Censo de Población y Vivienda 2010

En cuanto al promedio de escolaridad para las mujeres del Distrito Federal es de 10.3 años, mientras que para los hombres es de 10.8 años, lo que equivale a primer año de educación media superior en las mujeres y segundo año de este mismo nivel en los hombres.

Las diferencias por delegación, muestran que en Benito Juárez las mujeres tienen en promedio 13.1 años y los hombres 14.1, el equivalente a primer año de educación profesional para ellas y el segundo año de educación profesional para ellos, en Milpa Alta el promedio es de 9.0 años para las mujeres y de 9.2 años para los hombres, semejante en ambos casos con secundaria terminada.

**Grados promedio de escolaridad por delegación y sexo**



Fuente: INEGI. Censo de Población y Vivienda 2010.

## TRABAJO

De acuerdo con los resultados del Censo de Población y Vivienda 2010, el 43.8% de las mujeres de 12 y más años forman parte de la población económicamente activa (PEA), cifra que resulta contrastante con el de los varones donde 71.3% cumple con esta condición

Las mujeres ocupadas representa 96.2% del total de la PEA femenina, en tanto que 3.8% corresponde a mujeres que buscan trabajo y no lo encuentran (tasa de desocupación).

Las mujeres que participan en la producción de bienes y servicios (población ocupada) representa 96.2% del total de la PEA femenina, en tanto que 3.8% corresponde a mujeres que buscan trabajo y no lo encuentran (tasa de desocupación).

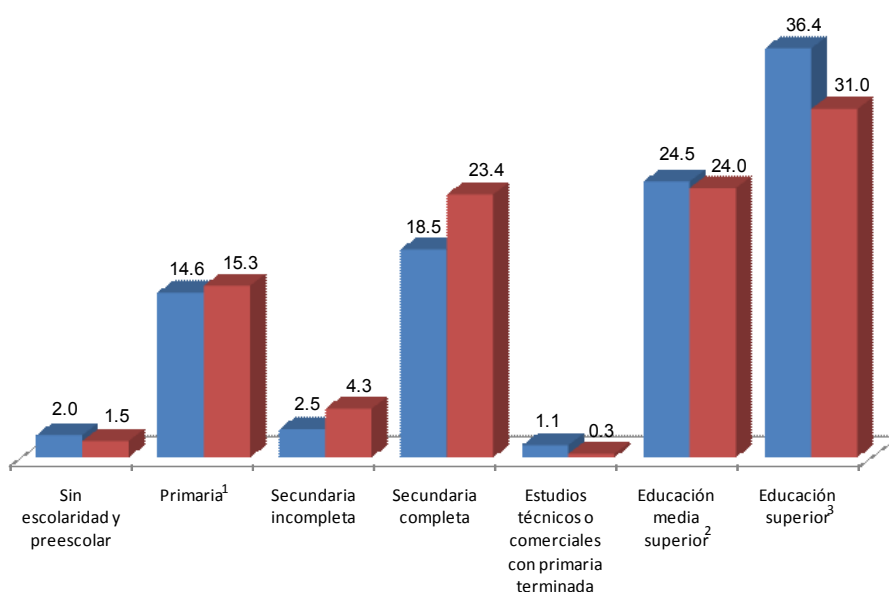




En cuanto a la población no económicamente activa, tres quintas partes de las mujeres (61.8%) se dedican a los quehaceres del hogar, una cuarta parte (27.9%) son estudiantes; en los varones la proporción de pensionados o jubilados es mayor a la de la mujer, 21.3% contra 6.9.

Por nivel de instrucción, dos terceras partes de las mujeres ocupadas tiene al menos un grado aprobado en estudios técnicos o comerciales con preparatoria terminada o nivel profesional, proporción que resulta mayor a la de los varones en más de cinco puntos porcentuales.

Distribución porcentual de la población de 12 años y más ocupada, según nivel de escolaridad, 2010



Nota: La suma de los porcentajes puede no sumar 100% de bido a que se excluye el porcentaje del no especificado

<sup>1</sup> Incluye a la población que tiene al menos un grado aprobado en primaria.

<sup>2</sup> Incluye a la población que tiene al menos un grado aprobado en estudios técnicos o comerciales con secundaria terminada, preparatoria o bachillerato y normal básica.

<sup>3</sup> Incluye a la población que tiene al menos un grado aprobado en estudios técnicos o comerciales con preparatoria terminada, profesional (licenciatura, normal superior o equivalente), maestría y doctorado.

Fuente: INEGI. Censo de Población y Vivienda, 2010.

## HOGARES

El hogar es la unidad de organización doméstica donde ocurren los procesos que permiten la reproducción cotidiana y generacional de la población, en general, los hogares reconocen a un hombre como jefe del grupo doméstico una vez que se unen conyugalmente y forman su propia familia, conservando el estatus a lo largo del tiempo; en las mujeres es común que su reconocimiento como autoridad del grupo se dé con mayor frecuencia en edades avanzadas.

Conforme al Censo de Población y Vivienda 2010, uno de cada cuatro hogares es encabezado por una mujer, de éstos, 6.9% de las jefas tienen menos de 30 años, 36.4% tienen de 30 a 49 años, 21.6% de 50 a 59 años, mientras que la tercera parte (35.1%) son adultas mayores.



Por delegación, Cuauhtémoc registra el más alto porcentaje (39.0) de hogares con jefatura femenina, le siguen Benito Juárez (38.8), Venustiano Carranza (35.7) y Miguel Hidalgo (35.3); en contraste, Milpa Alta presenta el porcentaje más bajo (22.2) junto con Cuajimalpa de Morelos (23.4) y Tláhuac (26.6%).

De los hogares con jefatura de mujeres, 18.1% son unipersonales, mientras que entre los dirigidos por un varón es de 8.0 por ciento.

De los hogares dirigidos por una mujer, 80.0% son de tipo familiar (donde al menos uno de los integrantes tiene relación de parentesco con ella), en el caso de los de jefatura masculina es de 91.0 por ciento. De los hogares con jefatura femenina, 33.8% se componen por cuatro o más integrantes, mientras que los encabezados por un hombre son 56.3 por ciento.

### **PODER POLÍTICO Y TOMA DE DECISIONES**

En las últimas décadas las mujeres han incursionado en el país en los espacios de poder y la toma de decisiones, enriqueciendo con ello la vida política nacional. Sin embargo el incremento de su presencia en puestos de elección popular, y en cargos directivos en los sectores público y privado, es comparativamente más modesta que la observada en otras esferas.

Actualmente, del total de representantes como jefes delegacionales en la capital del país, sólo la demarcación de Iztapalapa es representada por una mujer.

De acuerdo con las 20 secretarías que conforman al Gobierno del Distrito Federal, sólo en 4 las titulares son mujeres. En la Asamblea Legislativa del Distrito Federal (V legislatura) destaca su colaboración con alrededor del 27%, es decir, 18 mujeres en comparación con la participación de 48 hombres.

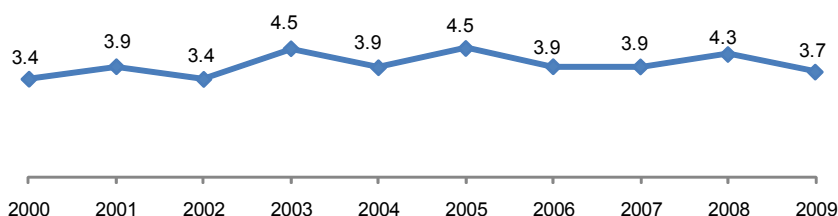
### **MUERTES INTENCIONALES O POR VIOLENCIA**

En 2009, en el Distrito Federal las muertes intencionales o por violencia (homicidios o suicidios) ocurridas y registradas ese año representaron 2.4% de las defunciones totales, mientras que las muertes ocurridas por lesiones, las cuales comprenden a los decesos por accidentes, homicidios y suicidios suman 6.2 por ciento.

Del total de muertes por accidentes o violencia ocurridas y registradas en la capital del país en ese año, 721 eran de mujeres y 2 mil 607 de varones. Las muertes por homicidio y suicidio en mujeres arroja una tasa de 3.7 decesos por cada 100 mil mujeres.



### Tasa de muertes de mujeres por violencia <sup>1</sup>, 2000-2009



Nota: Tasa por cada 100 mil mujeres.

<sup>1</sup> Incluye muertes por homicidio y suicidio.

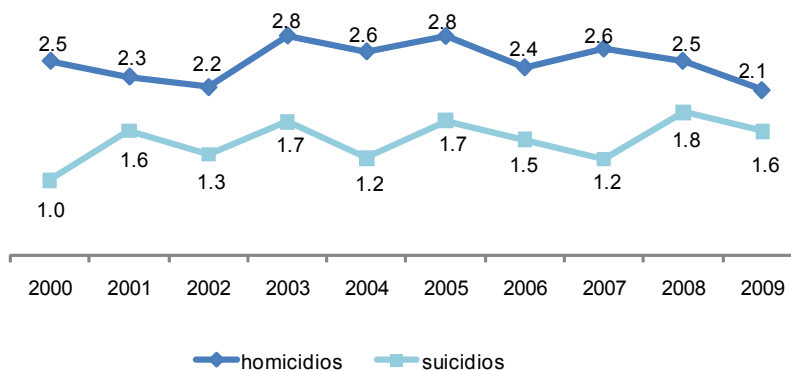
Fuente: INEGI. Estadísticas de mortalidad. Base de datos.

CONAPO. Proyecciones de población de México 2005-2030.

De las muertes por accidente, homicidio o suicidio, los accidentes ocupan el primer lugar como causa de muerte, donde las mujeres representan 15.3%, en segundo se encuentra el homicidio correspondiendo 2.9% a mujeres y en tercero los suicidios, participando 2.2 por ciento las mujeres.

Entre 2000 y 2009, el volumen de homicidios registrados de mujeres presenta una tendencia a la baja, descendió de 2.5 a 2.1 muertes por cada 100 mil mujeres, en tanto que los suicidios muestran un aumento de pasar de 1.0 a 1.6 muertes por cada 100 mujeres.

### Tasa de muertes de mujeres por homicidios y suicidios, 2000-2009



Nota: Tasa por cada 100 mil mujeres.

Fuente: INEGI. Estadísticas de mortalidad. Base de datos.

CONAPO. Proyecciones de población de México 2005-2030.

La tasa de homicidio en las delegaciones políticas del Distrito Federal, indican un diferencial importante entre ellas. Las delegaciones Miguel Hidalgo e Iztapalapa con 4 y 3 mujeres asesinadas por cada 100 mil mujeres respectivamente, muestran la mayor incidencia de tal fenómeno. La delegación que no registra ningún caso de homicidio es Milpa Alta.



Por su parte, la delegación Cuajimalpa de Morelos registra la tasa de decesos femeninos por suicidio más significativa, 4 muertes por cada 100 mil mujeres; mientras que en La Magdalena Contreras no se registraron decesos de este tipo.

\* \* \* \* \*

Con esta información el INEGI brinda indicadores para el conocimiento de la mortalidad en un marco general. Si requiere información por entidad federativa consulte nuestro sitio: [www.inegi.org.mx](http://www.inegi.org.mx), acuda a los centros de información o comuníquese vía telefónica o por correo electrónico. Consulte este documento completo en la Sala de Prensa del INEGI en: <http://www.inegi.org.mx/inegi/contenidos/espanol/prensa/default.asp?c=269&e=>.

## BIBLIOGRAFÍA

- CONAPO. Proyecciones de la población de México, 2005-2030.  
\_\_\_\_\_. *Encuesta Nacional de la Dinámica Demográfica, 2009*. Metodología y tabulados. México, INEGI.  
\_\_\_\_\_. *Estadísticas de matrimonios, 2008*. Base de datos.  
\_\_\_\_\_. *Estadísticas de divorcios, 2008*. Base de datos.  
\_\_\_\_\_. *Estadísticas de defunciones, 2009*. Base de datos.  
\_\_\_\_\_. XII Censo General de Población y Vivienda, 2000. Tabulados básicos.  
\_\_\_\_\_. Censo de Población y Vivienda 2010. Resultados definitivos.